



UserGuide:IQHeat Internet Explorer inställningar

Guiden visar vilka inställningar som behöver göras för att kommunikation med IQHeat fjärrvärmecentraler ska fungera optimalt.

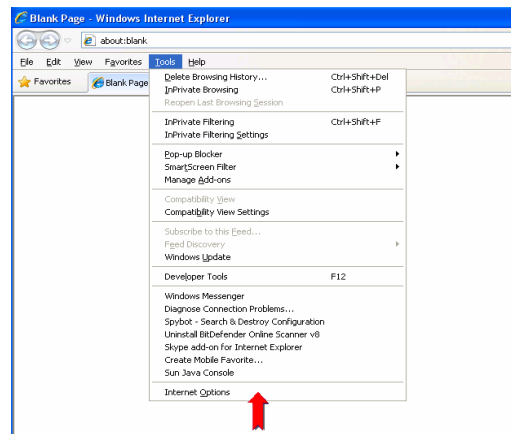
Några typiska symptom vid felaktiga inställningar:

- Det går inte att exportera data till Excel.
- Vid inloggning till IQHeat så sparas inte lösenordet trots att användaren markerat rutan "spara lösenord"
- I Windows 7 så går det ej att logga in på Webbservern.

Internet Options

→ Öppna Internet Explorer och klicka på Tools/Internet Options.

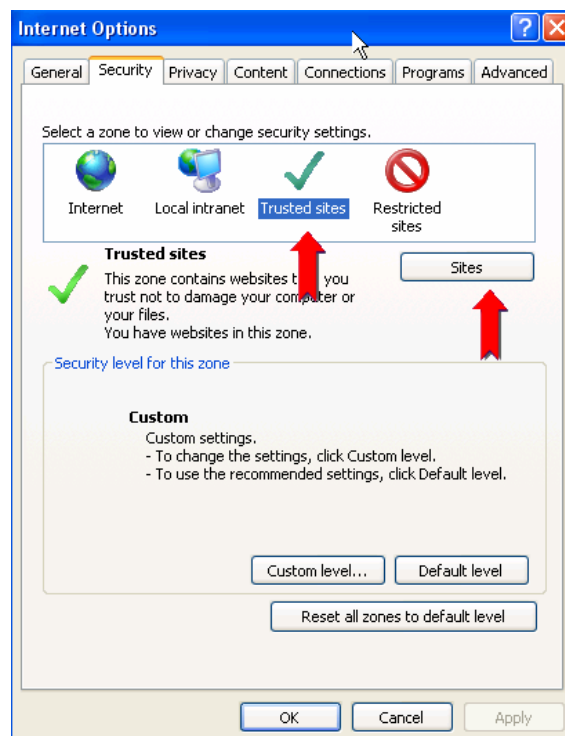
De ipadresser eller DNS-namn som används för att ansluta till IQHeat skall läggas in under den säkra zonen "Trusted Sites".



Trusted sites

→ Klicka på fliken "Security".

→ Markera "Trusted sites" och klicka sen på knappen "Sites".

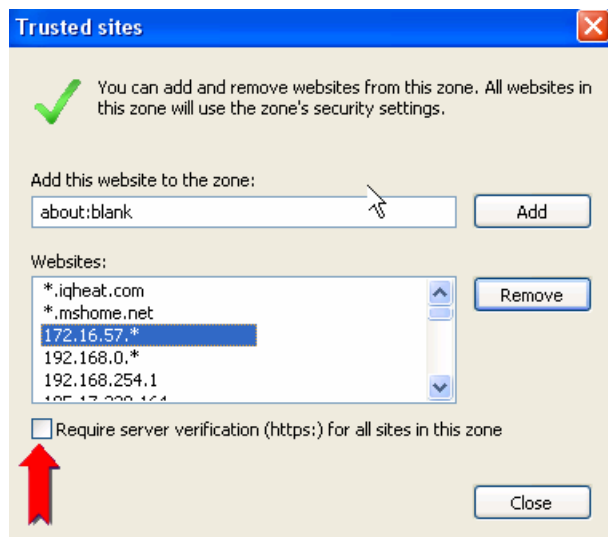




Avmarkera https://

→ Avmarkera rutan:

”Require server verification (https://) for all sites in this zone”.



Add Websites to trusted sites

→ Ange ipadressen och eller DNS-adressen till fjärrvärmecentralen.

→ Klicka på knappen ”Add” för att lägga till adressen i den säkra zonen.

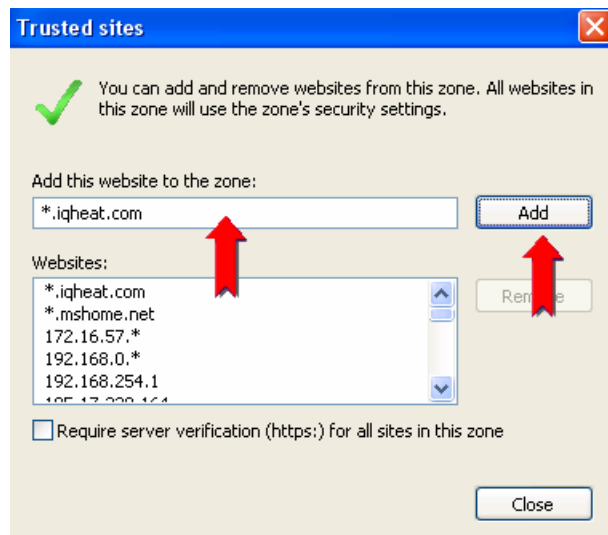
Exempel, enligt bilden så är följande ipadresser tillgängliga i den säkra zonen.

Alla DNS-adresser som slutar på ”iqheat.com” och ”mshome.net”

Alla ipadresser i nätet 172.16.57.*

Alla ipadresser i nätet 192.168.0.*

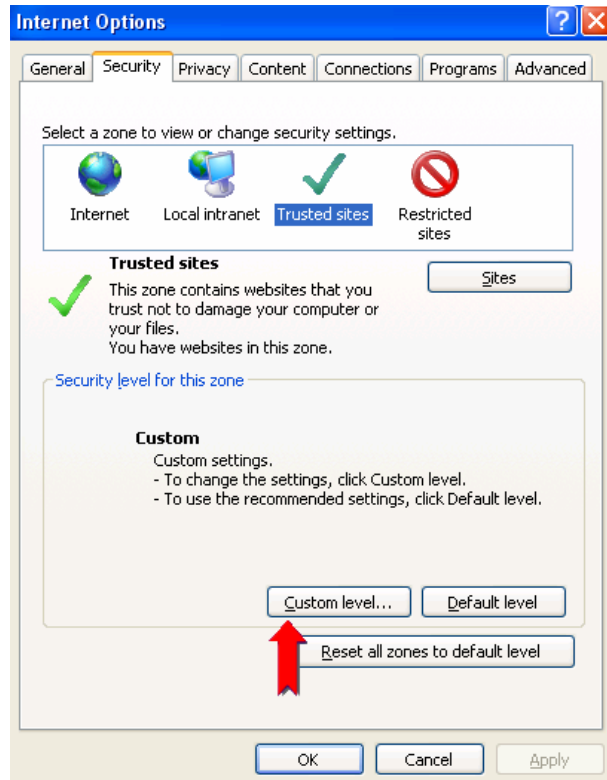
Ipadressen 192.168.254.1





Anpassad nivå

→ Markera "Trusted sites" och klicka sen på knappen "Custom level".

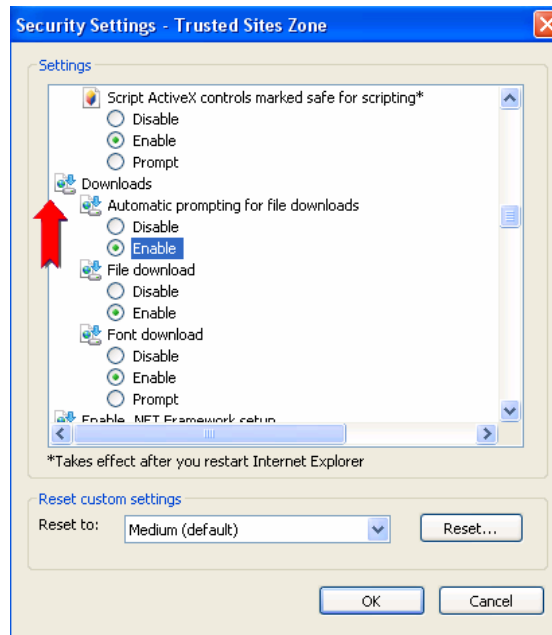


Anpassad nivå, Downloads

→ Bläddra ner till "Downloads".

→ Sätt "Automatic prompting for file downloads" till "Enable".

→ Sätt "File download" till "Enable".

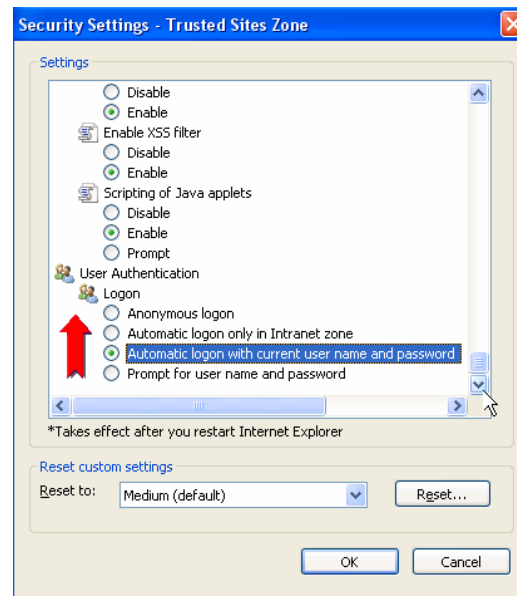




Anpassad nivå, User Authentication

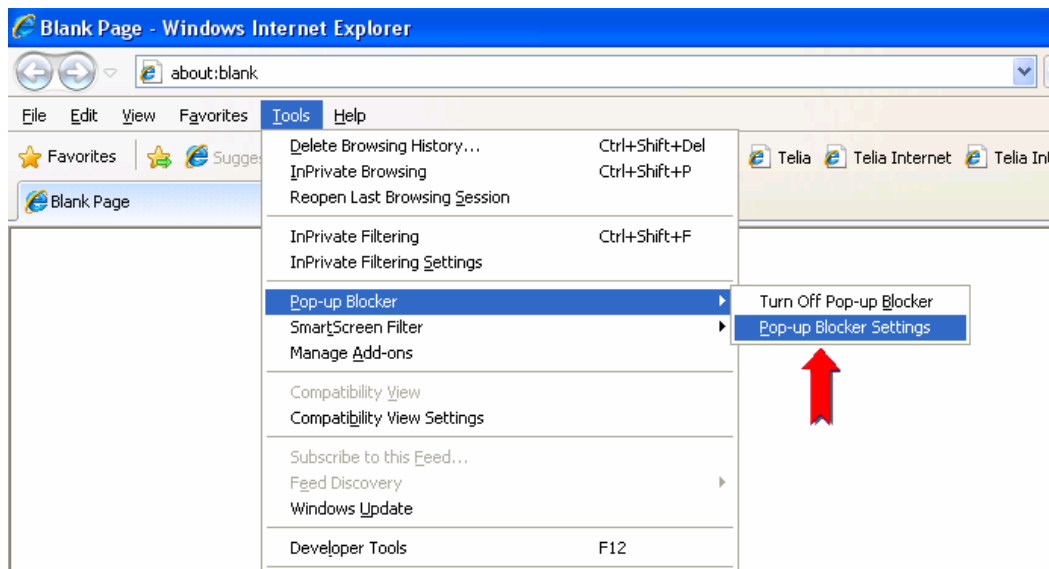
→ Bläddra ner till "User Authentication".

→ Sätt "Logon" till "Automatic logon with current user name and password".



Pop-up Blocker

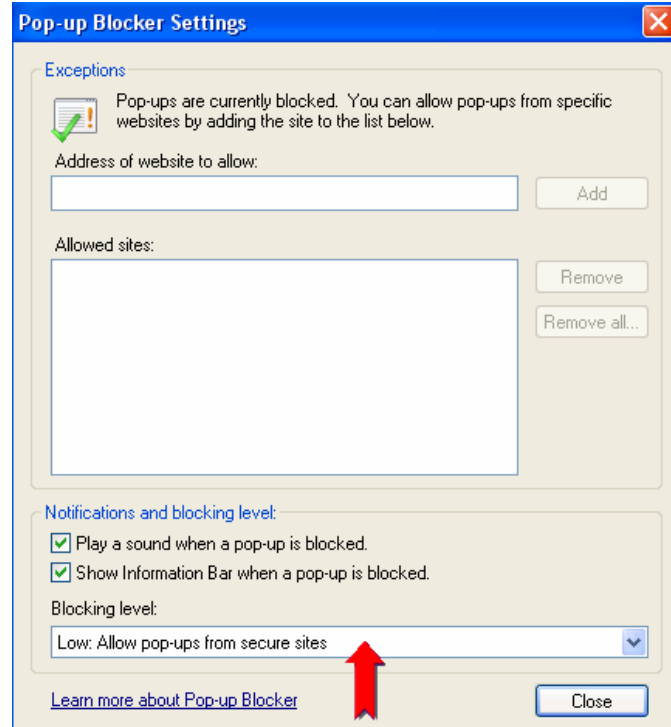
→ Välj Tools/Pop-up blocker och Pop-up Blocker Settings.





Pop-up Blocker Settings

→ Ändra Blocking level till:
Low: Allow pop-ups from secure sites.



Om inloggning ej fungerar, kontrollera NTLM-inställningar

→ Öppna kontrollpanelen och välj
Administrative Tools - Local Security Policy

→ Välj: Local Policies - Security Options

→ Ändra:
“Network security: LAN Manager authentication level”
till det här värdet:
“Send LM & NTLM responses”

→ Ändra:
“Network security: Minimum session security for NTLM SSP based (including secure RPC) clients”
till det här värdet:
“No minimum” eller “Disable Require 128-bit encryption”

→ Ändra:
“Network security: Minimum session security for NTLM SSP based (including secure RPC) servers”
till det här värdet:
“No minimum” eller “Disable Require 128-bit encryption”



NTLM-inställningar i kontrollpanelen:

The screenshot shows the Windows Local Security Settings window. The left pane shows the tree view with 'Security Options' selected. The main pane displays a list of policies. Two red arrows point to the following policies:

Policy	Security Setting
Network security: LAN Manager authentication level	Send LM & NTLM responses
Network security: Minimum session security for NTLM SSP based (including secure RPC) servers	No minimum